

# Boletín de **Mercado Laboral**



ALCALDÍA DE  
BUCARAMANGA

Instituto de  
Empleo y  
Fomento  
Empresarial

Bucaramanga y  
Bucaramanga AM



**Abril a Junio 2024**

Observatorio Económico

## LISTA DE GRÁFICOS

GRÁFICO 1. TASA DE PARTICIPACIÓN, OCUPACIÓN Y DESOCUPACIÓN BUCARAMANGA A.M ABRIL-JUNIO (2016 - 2024).	4
GRÁFICO 2. TASA DE PARTICIPACIÓN, OCUPACIÓN Y DESEMPLEO BUCARAMANGA. ABRIL-JUNIO (2021 - 2024).	5
GRÁFICO 3. TASA DE DESEMPLEO. TRIMESTRE MÓVIL ABRIL – JUNIO 2024. 23 CIUDADES Y A.M.	8
GRÁFICO 4. TASA DE DESEMPLEO POBLACIÓN JOVEN. TRIMESTRE MÓVIL ABRIL – JUNIO (2017-2024).	8
GRÁFICO 5. TASA DE DESEMPLEO TRIMESTRE MÓVIL ABRIL – JULIO 2024. 7 CIUDADES SIN A.M.	9
GRÁFICO 6. TASA DE INFORMALIDAD. SERIE HISTÓRICA TRIMESTRE MÓVIL ABR - JUN 2013 – 2024. BUCARAMANGA A.M.	11
GRÁFICO 7. TASA DE INFORMALIDAD. 13 CIUDADES Y SUS A.M. ABR - JUN 2024.	11
GRÁFICO 8. TASA DE INFORMALIDAD Y VARIACIÓN (P.P.) TRIMESTRE MÓVIL ABR -JUN 2014 –ABR-JUN 2024). BUCARAMANGA A.M Y CIUDADES PRINCIPALES.	12



**IMEBU**  
Instituto Municipal de Empleo y  
Fomento Empresarial

**OBSERVATORIO  
ECONÓMICO**

## LISTA DE TABLAS

TABLA 1. DISTRIBUCIÓN PORCENTUAL, VARIACIÓN ABSOLUTA Y RELATIVA DE LA POBLACIÓN OCUPADA SEGÚN RAMA DE ACTIVIDAD. BUCARAMANGA AM. ABRIL – JUNIO (2023 - 2024).	6
TABLA 2. DISTRIBUCIÓN PORCENTUAL, VARIACIÓN ABSOLUTA Y RELATIVA DE LA POBLACIÓN OCUPADA SEGÚN POSICIÓN OCUPACIONAL. BUCARAMANGA AM ABRIL – JUNIO (2023 - 2024).	7
TABLA 3. DISTRIBUCIÓN PORCENTUAL, VARIACIÓN ABSOLUTA Y RELATIVA DE LA POBLACIÓN FUERA DE LA FUERZA LABORAL. BUCARAMANGA AM ABRIL-JUNIO (2023 - 2024).	10



**IMEBU**  
Instituto Municipal de Empleo y  
Fomento Empresarial

**OBSERVATORIO  
ECONÓMICO**

## **PRESENTACIÓN**

El Instituto Municipal de Empleo y Fomento Empresarial – Observatorio económico del IMEBU se complace en presentar a la ciudadanía el Volumen N°.2 del Boletín de Mercado Laboral del año 2024, correspondiente al trimestre móvil abril-junio. Es un documento informativo que desarrolla los temas objeto de estudio en el interior de la entidad, como lo son: la población ocupada, la población desocupada, la población por fuera de la fuerza laboral, la población informal del municipio Bucaramanga y su área metropolitana. La información publicada tiene como objetivo ser útil para diversas instituciones tanto públicas como privadas, investigadores sociales, estudiantes y el público en general que estén interesados en los diversos

aspectos relacionados con el análisis económico territorial del municipio. Las cifras utilizadas en la elaboración del Boletín fueron suministradas por el Departamento Administrativo Nacional de Estadística y específicamente remitidos a sus anexos y a la Gran Encuesta Integrada de Hogares (GEIH), para obtener características sociodemográficas de la población residente en el municipio de Bucaramanga y su área metropolitana. La precisión y calidad de las cifras aquí presentadas son de exclusiva responsabilidad de las entidades relacionadas como fuente de información y del tratamiento por parte de las personas encargadas del Observatorio económico del IMEBU.

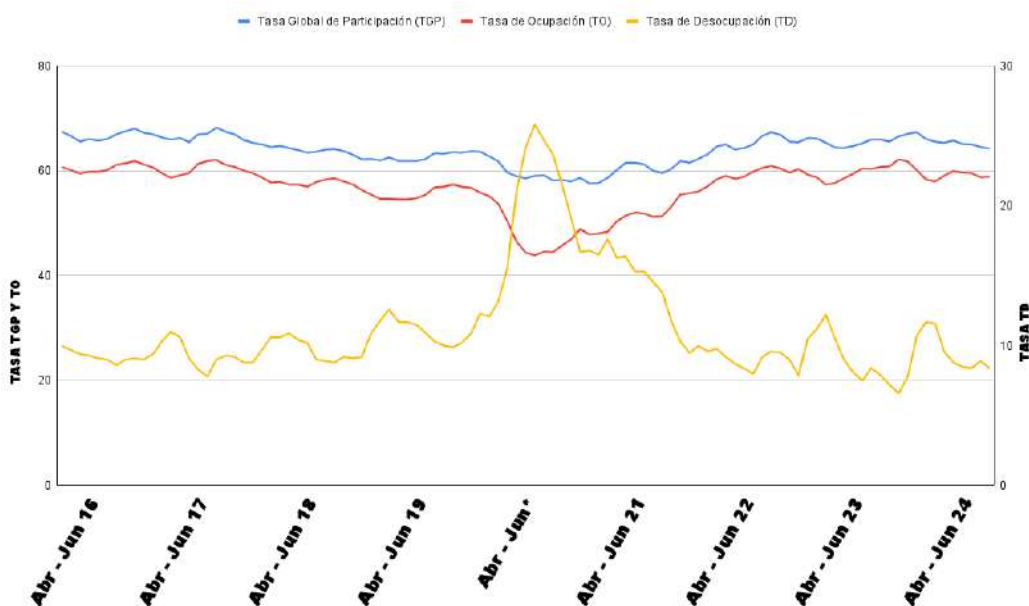
## INDICADORES DE MERCADO LABORAL TRIMESTRE MÓVIL, BUCARAMANGA A.M Y BUCARAMANGA

### 1.1 Bucaramanga A.M

En el trimestre móvil abril – junio 2024, la tasa de desocupación de Bucaramanga AM fue 8,5%, la tasa global de participación se ubicó en 65,2% y la tasa de Ocupación fue 59,7%. En el mismo mes de 2023, estas tasas se ubicaron en 8,1%, 64,8% y 59,5%, respectivamente.

En el trimestre móvil abril – junio 2024, el mercado laboral de Bucaramanga A.M experimentó cambios significativos en contraste con el trimestre móvil anterior (enero-marzo 2024). Se registró una reducción de -1.997 personas en la fuerza de trabajo, esta diferencia indica personas que ahora se encuentran por fuera de la fuerza de trabajo. Además, se observó un incremento relevante de 18.927 personas ocupadas, lo que indica que personas que se encontraban desempleadas en el trimestre enero-marzo del 2024, encontraron empleo o iniciaron alguna actividad que los ubica dentro de la población ocupada. También se evidenció una reducción significativa de -20.924 personas en la población desocupada. Con esta cifra, el número de desempleados para el segundo trimestre del año 2024 se sitúa en 55.332 personas, evidenciando un buen desempeño en términos de mercado laboral en la ciudad y su área metropolitana.

**Gráfico 1. Tasa de participación, ocupación y desocupación Bucaramanga A.M  
Abril-Junio (2016 - 2024).**



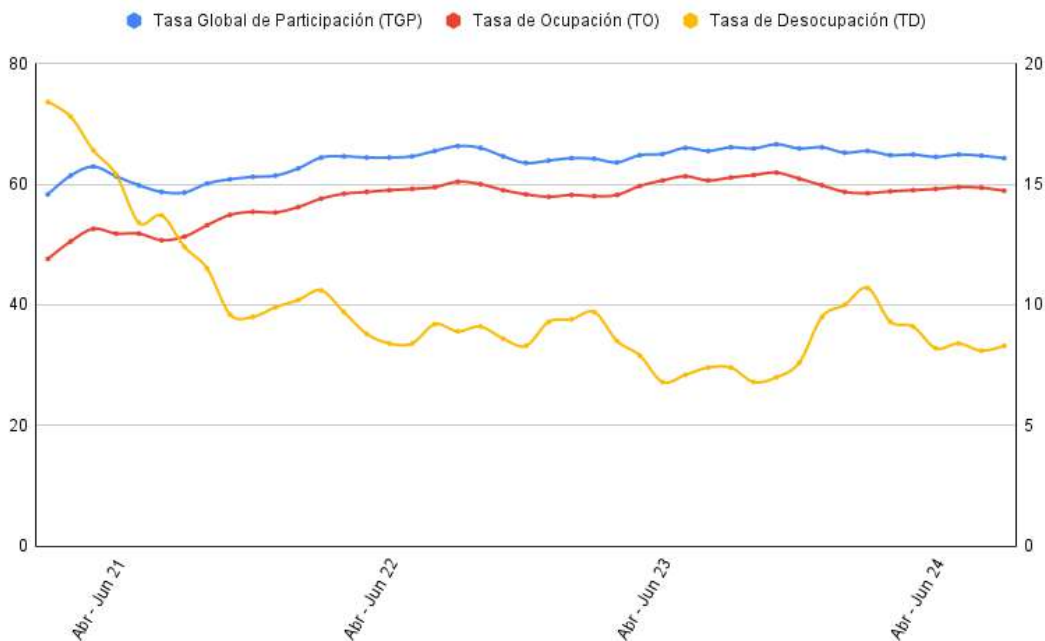
**Fuente:** Elaboración propia a partir de los datos suministrados por el DANE, GEIH. IMEBU-2024.

## 1.2 Bucaramanga (Sin AM)

Para el mes de junio de 2024, la tasa de desempleo de Bucaramanga fue 8,2 %, la tasa global de participación se ubicó en 64,5% y la tasa de Ocupación fue 59,2%. En el mismo mes de 2023, estas tasas se ubicaron en 6,8 %, 65,0% y 60,6%, respectivamente.

En el trimestre móvil abril-junio de 2024, el mercado laboral de Bucaramanga experimentó varios cambios significativos en contraste con el trimestre móvil anterior. Se registró una disminución de 4.111 personas en la fuerza de trabajo, esto se explica en parte por el aumento de las personas fuera de la fuerza de trabajo (personas en edad de trabajar que no buscan empleo y no están empleadas), que pasaron de ser 173.838 en el trimestre móvil correspondiente a enero-marzo de 2023 a 179.414, en el trimestre abril-junio de 2024, este incremento indica que más personas han salido del mercado laboral. Se observó también un incremento de 4.494 personas ocupadas, contrastado con el trimestre anterior, lo que indica que hubo una recuperación de empleos al cierre del primer semestre del año. En Bucaramanga para el trimestre abril-junio de 2024 las personas desocupadas son 26.650, una cifra que demuestra una recuperación económica post pandemia en la ciudad que ha permitido recuperar empleos que se perdieron en época de Covid-19, en donde para el año 2021 en el trimestre abril-junio el número de personas desocupadas fue de 46.192.

**Gráfico 2. Tasa de participación, ocupación y desempleo Bucaramanga. Abril–Junio (2021 - 2024).**



**Fuente:** Elaboración propia a partir de los datos suministrados por el DANE, GEIH. IMEBU-2024

### 1.3 Población ocupada según rama de actividad.

En el trimestre móvil abril-junio 2024, la población ocupada en Bucaramanga A.M fue de 598.675 personas. La tasa de ocupación registrada fue del 59.7%, representando un incremento de esta tasa en 1,7% y una variación positiva de 2,90% en comparación al trimestre móvil anterior (enero-marzo 2024), es decir, por cada 100.000 personas ocupadas, 2.900 personas recuperaron su empleo o se insertaron en el mercado laboral como personas ocupadas para el trimestre abril-junio de 2024 en comparación con el trimestre móvil anterior. Las ramas de actividad económica con la mayor proporción de población ocupada para el trimestre propio del análisis fueron; Comercio y reparación de Vehículos (22,18%), seguido por la Administración pública y defensa, educación y atención de la salud humana (14,86%) y las Industrias manufactureras (12,98%). Así mismo, se evidencia una variación relevante en la rama de actividad que se dedica a la explotación de minas y canteras, en donde la variación relativa entre los trimestres abril-junio del 2023 y 2024, fue de 367,76%, lo que significa un incremento de población ocupada en esta rama de la actividad que pasó de ser 1.399 personas en el trimestre abril-junio 2023 a 6.544 en el mismo trimestre del 2024.

**Tabla 1. Distribución porcentual, variación absoluta y relativa de la población ocupada según rama de actividad. Bucaramanga AM. Abril – Junio (2023 - 2024).**

Población Ocupada Según Rama de Actividad Bucaramanga AM	Abr - Jun 2023	Abr - Jun 2024	Distribución % 2024	Variación Absoluta	Variación Relativa
Población ocupada	589.034	598.675	100,00%	9641	1,64%
Agricultura, ganadería, caza, silvicultura y pesca	9.287	8.527	1,42%	-760	-8,18%
Explotación de minas y canteras	1.399	6.544	1,09%	5145	367,76%
Industrias manufactureras	73.521	77.728	12,98%	4207	5,72%
Suministro de electricidad gas, agua y gestión de desechos	10.593	6.774	1,13%	-3819	-36,05%
Construcción	33.765	38.286	6,40%	4521	13,39%
Comercio y reparación de vehículos	118.047	132.788	22,18%	14741	12,49%
Alojamiento y servicios de comida	47.299	47.329	7,91%	30	0,06%
Transporte y almacenamiento	59.320	55.935	9,34%	-3385	-5,71%
Información y comunicaciones	10.361	10.315	1,72%	-46	-0,44%
Actividades financieras y de seguros	12.764	10.778	1,80%	-1986	-15,56%
Actividades inmobiliarias	10.156	11.121	1,86%	965	9,50%
Actividades profesionales, científicas, técnicas y servicios administrativos	56.584	54.405	9,09%	-2179	-3,85%
Administración pública y defensa, educación y atención de la salud humana	92.622	88.942	14,86%	-3680	-3,97%
Actividades artísticas, entretenimiento, recreación y otras actividades de servicios	53.317	48.908	8,17%	-4409	-8,27%

**Fuente:** Elaboración propia a partir de los datos suministrados por el DANE, GEIH.

**Nota:** Los datos de rama de actividad económica están calculados con base en CIIU Rev. 4 A.C. **Nota:** Poblaciones en miles

## 1.4 Población ocupada según posición ocupacional

En el trimestre móvil abril – junio del 2024, se observa que las posiciones ocupacionales con la mayor cantidad de personas empleadas u ocupadas en la ciudad de Bucaramanga A.M. fueron Obrero, empleado particular, con una participación del 53,42% y Trabajador por cuenta propia, con un 36,38% del total de la población ocupada. Sin embargo, se ha generado un cambio en la distribución de empleo entre los trimestres abril-junio de los años 2023 y 2024, evidenciándose un incremento de 16.472 personas de la población ocupada en la categoría Obrero, empleado particular. Al mismo tiempo, se evidencia una disminución en la categoría Trabajador por cuenta propia con una variación negativa de -11.654 personas, lo que indicaría que parte de esta población migró de la posición de trabajador por cuenta propia a Obrero, empleado particular.

**Tabla 2. Distribución porcentual, variación absoluta y relativa de la población ocupada según posición ocupacional. Bucaramanga AM abril – junio (2023 - 2024).**

Población Ocupada Según Posición Ocupacional. Bucaramanga AM.	Abr-Jun 2023	Abr- Jun 2024	Distribución 2024	Variación Absoluta	Variación Relativa
Población ocupada	589,034	598,675	100,00%	9,641	1,64%
Obrero, empleado particular	303,318	319,790	53,42%	16,472	5,43%
Obrero, empleado del gobierno	22,674	20,510	3,43%	-2,164	-9,54%
Empleado doméstico	14,347	14,145	2,36%	-0,202	-1,41%
Trabajador por cuenta propia	229,440	217,786	36,38%	-11,654	-5,08%
Patrón o empleador	11,937	15,575	2,60%	3,638	30,48%
Trabajador familiar sin remuneración	6,507	9,622	1,61%	3,115	47,87%
Jornalero o Peón	0,408	1,246	0,21%	0,838	205,39%

**Fuente:** Elaboración propia a partir de los datos suministrados por el DANE, GEIH.

*Nota: Poblaciones en miles*

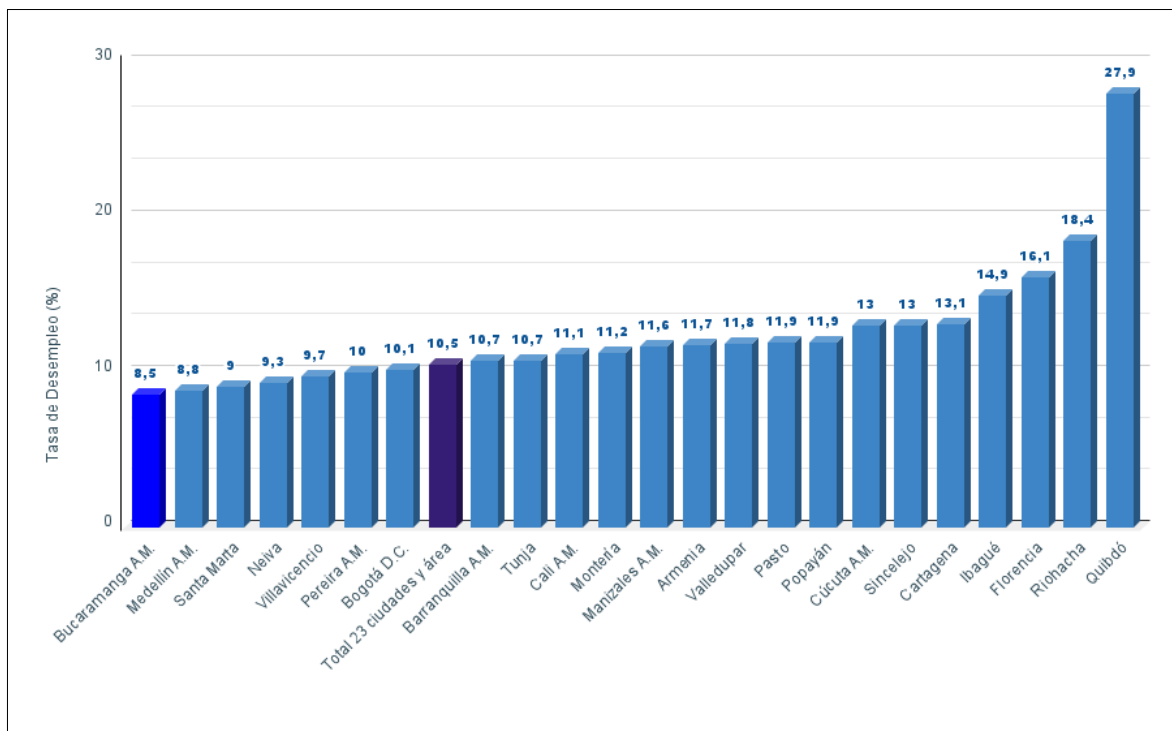
## RANKING DE CIUDADES SEGÚN TASA DE DESEMPLEO

### 2.1 Bucaramanga AM

De acuerdo con el informe de mercado laboral publicado por el DANE para el trimestre Abril – Junio 2024, la tasa de desempleo total de las 23 ciudades y su áreas metropolitanas, se situó en 10,5%, mientras que para el mismo trimestre del 2023 fue del 10,6%, es decir, se redujo en 0.1 puntos porcentuales (p.p.). Para este trimestre móvil (Ver gráfica 3), Bucaramanga A.M. presentó una tasa desempleo del 8,5%, 0.4p.p superior al mismo trimestre del año 2023 (8,1%) e inferior -3,2p.p en referencia al trimestre móvil anterior (Enero-Marzo 2024) que presentó una tasa de 11,6%. Posicionándose como la ciudad con menor tasa de desempleo del país de las 23 ciudades principales y áreas metropolitanas. Por otro lado, la población joven (15 a 28 años) en Bucaramanga A.M. tuvo una tasa de desempleo del 12,8% en el trimestre abril-junio 2024, lo que significó una disminución de -8,3p.p con respecto al trimestre móvil anterior (Gráfico 4).



**Gráfico 3. Tasa de desempleo. Trimestre móvil Abril – Junio 2024. 23 ciudades y A.M.**



Fuente: Elaboración propia a partir de los datos suministrados por el DANE, GEIH

**Gráfico 4. Tasa de desempleo población joven. Trimestre móvil Abril – Junio (2017-2024).**

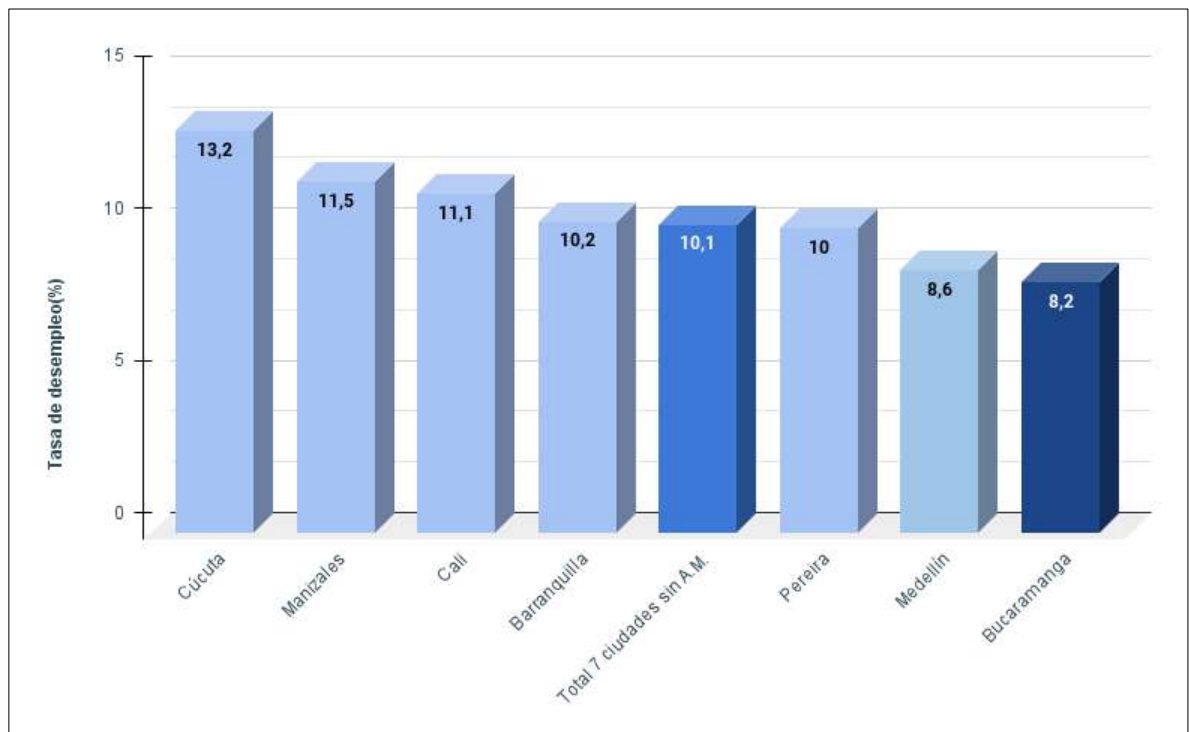


Fuente: Elaboración propia a partir de los datos suministrados por el DANE, GEIH

## 2.2 Bucaramanga (Sin AM).

Para este trimestre móvil abril a junio del año 2024, Bucaramanga registró una tasa de desempleo del 8,2%, siendo la ciudad con menor tasa entre las siete ciudades sin Área Metropolitana. Los cambios presentados en la tasa de desempleo son una disminución de -2,5p.p con respecto al trimestre móvil inmediatamente anterior y un incremento de 1,4ppp en referencia al mismo trimestre del año 2023. Esto deja ver que, a pesar del momento de incertidumbre y desaceleración de la inversión, que han afectado la economía en el país y en especial el mercado laboral, Bucaramanga presenta un panorama de recuperación de empleo, siendo la ciudad con mejores índices de desempleo.

**Gráfico 5. Tasa de desempleo Trimestre móvil Abril – Julio 2024. 7 ciudades sin A.M.**



Fuente: Elaboración propia a partir de los datos suministrados por el DANE, GEIH

## POBLACIÓN FUERA DE LA FUERZA LABORAL SEGÚN TIPO DE ACTIVIDAD

### 3.1 Bucaramanga A.M

En la tabla 3, la población fuera de la fuerza de trabajo, es decir, personas que no están empleadas o desempleadas y no buscan trabajo, para el trimestre móvil abril-junio del año 2024 fue 349.637 personas en Bucaramanga A.M. Esta población se concentró principalmente en Oficios del hogar (43,03%) y en Otros (34,00%). Así mismo, se

evidencia un incremento de 18.770 personas fuera de la fuerza de trabajo en el ítem Otros, es decir, personas que se encuentran incapacitados permanentemente para trabajar, rentistas, jubilados o que no creen que no vale la pena trabajar. Se puede entonces concluir que en Bucaramanga AM, un 34% de las personas en edad de trabajar para el trimestre abril-junio del 2024 no buscaron empleo y/o no les interesaba trabajar.

**Tabla 3. Distribución porcentual, variación absoluta y relativa de la población fuera de la fuerza laboral. Bucaramanga AM Abril-Junio (2023 - 2024).**

BUCARAMANGA A.M.	Abr-Jun 23	Abr-Jun 24	Distribución 2024	Variación Absoluta	Variación Relativa
Población fuera de la fuerza de trabajo	348,889	349,637	100%	0,748	0,21%
Estudiando	89,060	80,294	22,96%	-8,766	-9,84%
Oficios del Hogar	159,719	150,462	43,03%	-9,257	-5,80%
Otros	100,110	118,880	34,00%	18,770	18,75%

**Fuente:** Elaboración propia a partir de los datos suministrados por el DANE, GEIH.

*Nota: La sección de Otros: Incapacitados permanente para trabajar, rentista, pensionado, personas que no les llama la atención o creen que no vale la pena trabajar.*

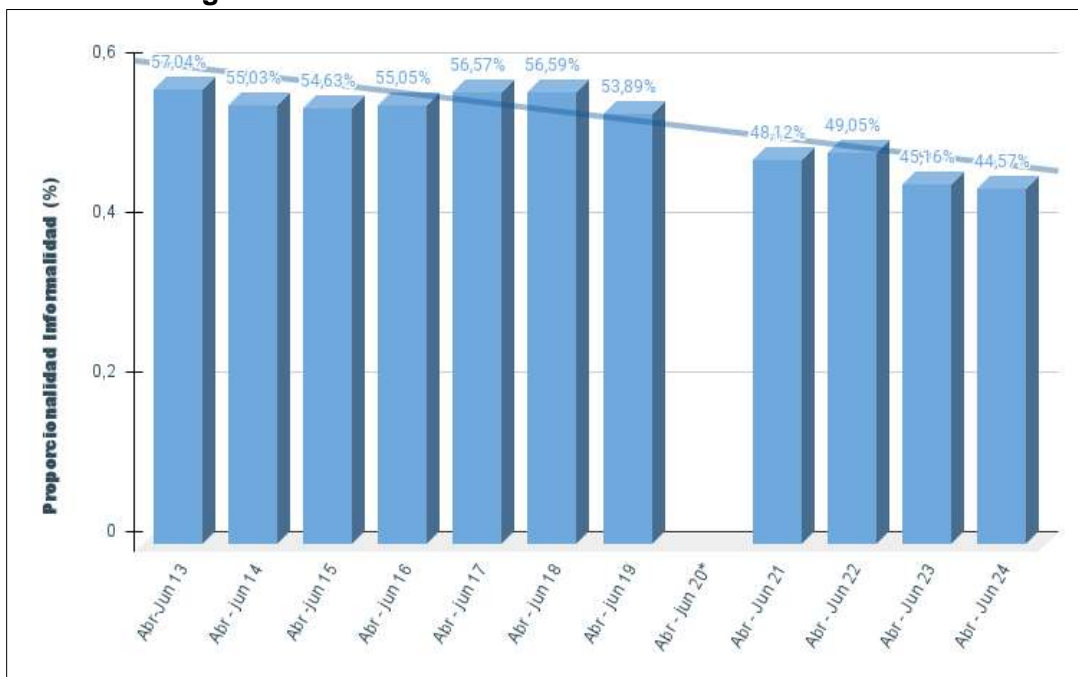
*Nota: Poblaciones en miles.*

## DESEMPEÑO TASA DE INFORMALIDAD

### 4.1 Bucaramanga A.M.

La tasa de informalidad en Bucaramanga A.M para el trimestre móvil abril-junio del 2024 es del 44.6%, mostrando una disminución en -0.1p.p respecto al trimestre móvil anterior enero-marzo 2024 (44,7%) y frente al mismo trimestre móvil del año pasado una disminución de -0,5p.p. (45,1%). Se destaca la disminución en la tasa de informalidad como la más baja en un comparativo de los mismos trimestres de los años 2013 a 2024. Por otro lado, la tasa de informalidad de Bucaramanga A.M se posiciona como la séptima más bajas del país, los resultados son alentadores debido a que está 11.2p.p. por debajo del total nacional, sin embargo, es necesario seguir trabajando para combatir este fenómeno en la ciudad, teniendo en cuenta que dentro de la población ocupada de la ciudad y su área metropolitana, cerca de la mitad se ubican en el sector informal.

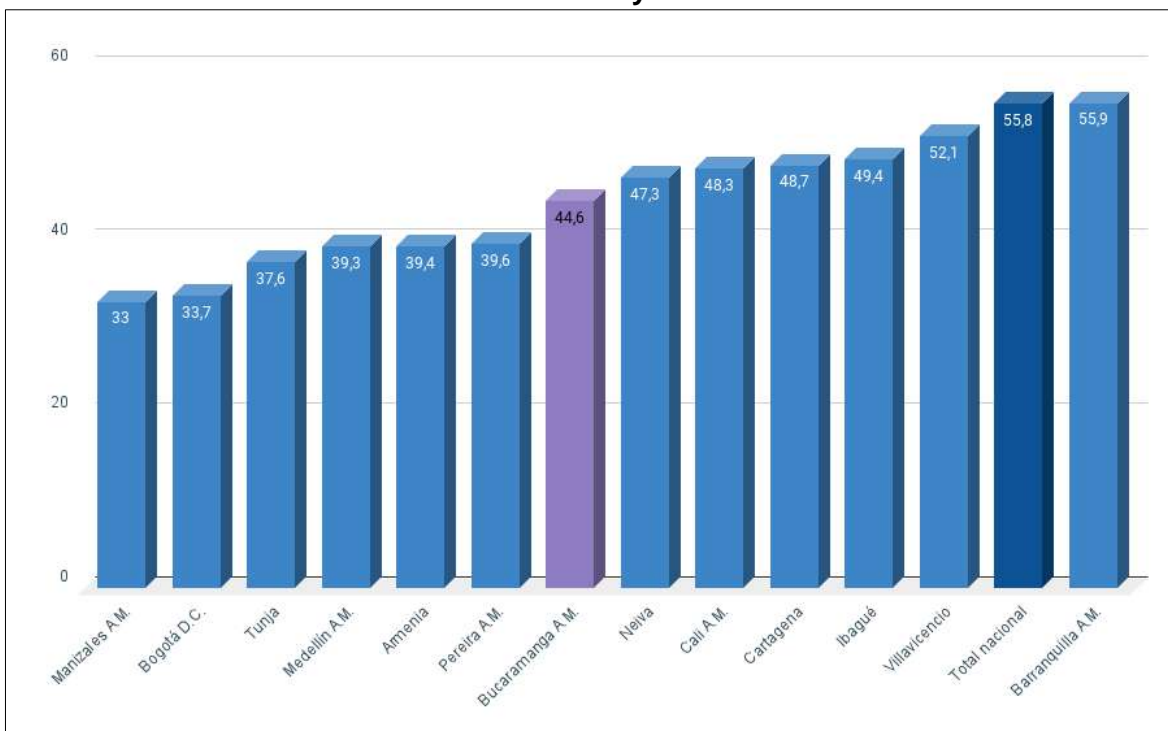
**Gráfico 6. Tasa de Informalidad. Serie Histórica Trimestre móvil Abr - Jun 2013 – 2024. Bucaramanga A.M.**



**Fuente:** Elaboración propia a partir de los datos suministrados por el DANE, GEIH.

*Nota:* Para el trimestre móvil Abril-Junio 2020 no se registran datos debido al cese de recolección de información por parte del DANE efecto de la pandemia Covid-19.

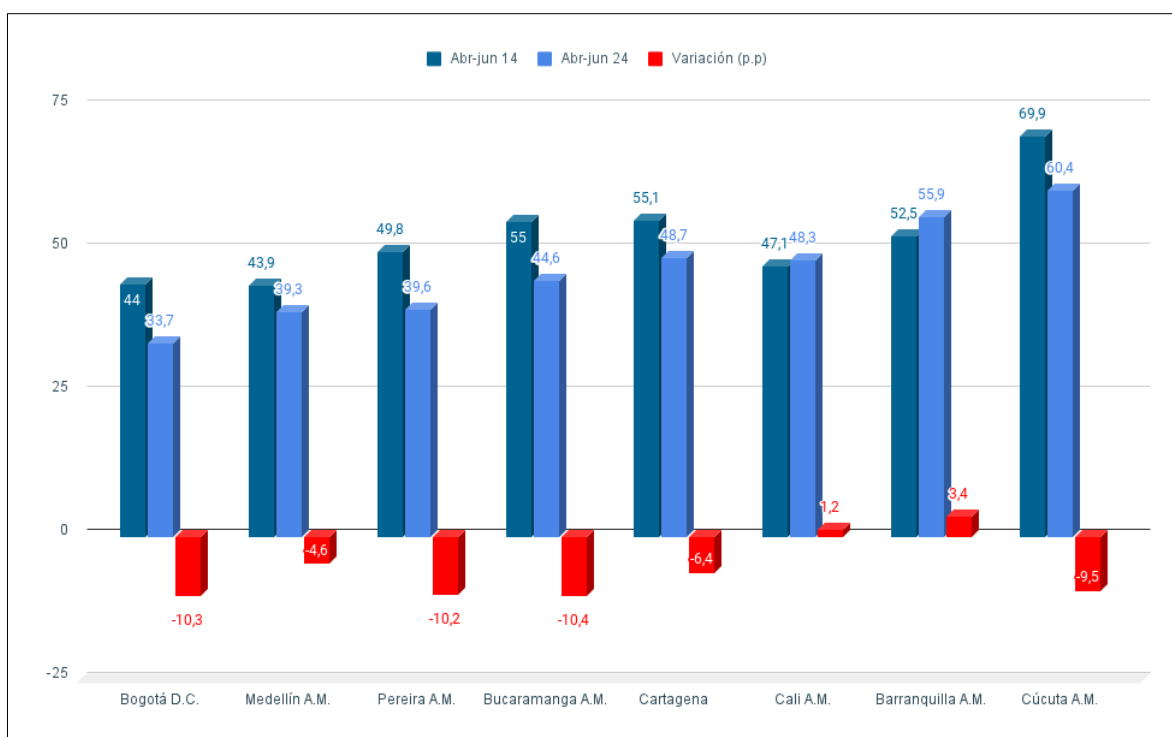
**Gráfico 7. Tasa de Informalidad. 13 ciudades y sus A.M. Abr - Jun 2024.**



**Fuente:** Elaboración propia a partir de los datos suministrados por el DANE, GEIH.

Analizando los datos de los últimos 10 años, específicamente comparando el trimestre móvil de abril a junio de 2014 con el mismo período en 2024, se observa que Bucaramanga A.M continúa reduciendo la brecha entre el sector informal y el formal, con una disminución en la tasa de informalidad de -10,44 puntos porcentuales. Es así como se evidencia también que Bucaramanga es la ciudad con la mayor reducción en la tasa de informalidad entre las 8 ciudades principales de Colombia. Es preciso destacar que otras ciudades principales también han logrado reducciones considerables en sus tasas de informalidad en el mismo período de tiempo. Bogotá, por ejemplo, ha experimentado una disminución de -10,3 puntos porcentuales, Pereira ha registrado una reducción de -10,22 puntos porcentuales, Cúcuta A.M -9,5 puntos porcentuales. Sin embargo, ciudades como Barranquilla A.M y Cali A.M presentaron un incremento en su tasa de informalidad de 3,4 y 1,2 puntos porcentuales.

**Gráfico 8. Tasa de Informalidad y Variación (p.p.) Trimestre móvil Abr -Jun 2014 – Abr-Jun 2024). Bucaramanga A.M y Ciudades principales.**



**Fuente:** Elaboración propia a partir de los datos suministrados por el DANE, GEIH.

A pesar de esta reducción significativa en la tasa de informalidad de Bucaramanga A.M en la última década, esta continúa representando uno de los grandes retos para la economía de la ciudad y por ende, es crucial el acompañamiento que a través de políticas públicas y proyectos de inversión se logre realizar, lo que permita el apalancamiento de los informales para que mediante oportunidades logren salir de la informalidad, con garantías para la permanencia en el sector formal.